

ZDAUTO®

智达自动化

SOM 嵌入式模块

升级例程到最新库说明 (V1.0)

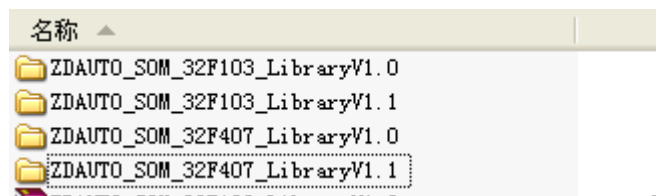
www.zdauto.com

中山智达自动化科技有限公司

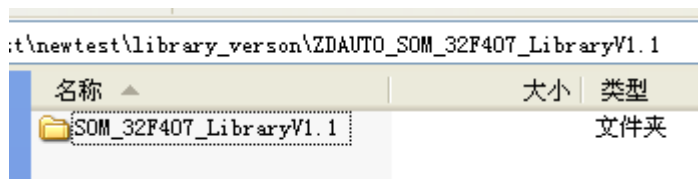
2007~2016 , R&D

SOM 嵌入式模块

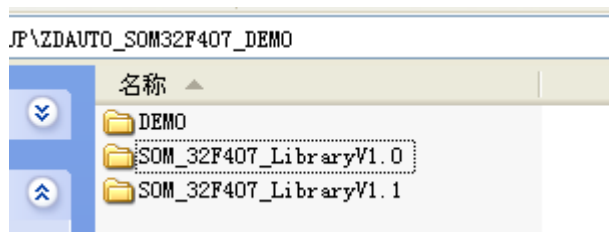
随着开发的深入，SOM 的函数库会不断更新，例程也会越来越多，但是最的例程是不需要改变的，但是库文件是需要更新到最新的，因为库的每次更新都会不断优化或者修复一些 BUG，那如何更新例程的函数库呢，下图为函数库文件夹。



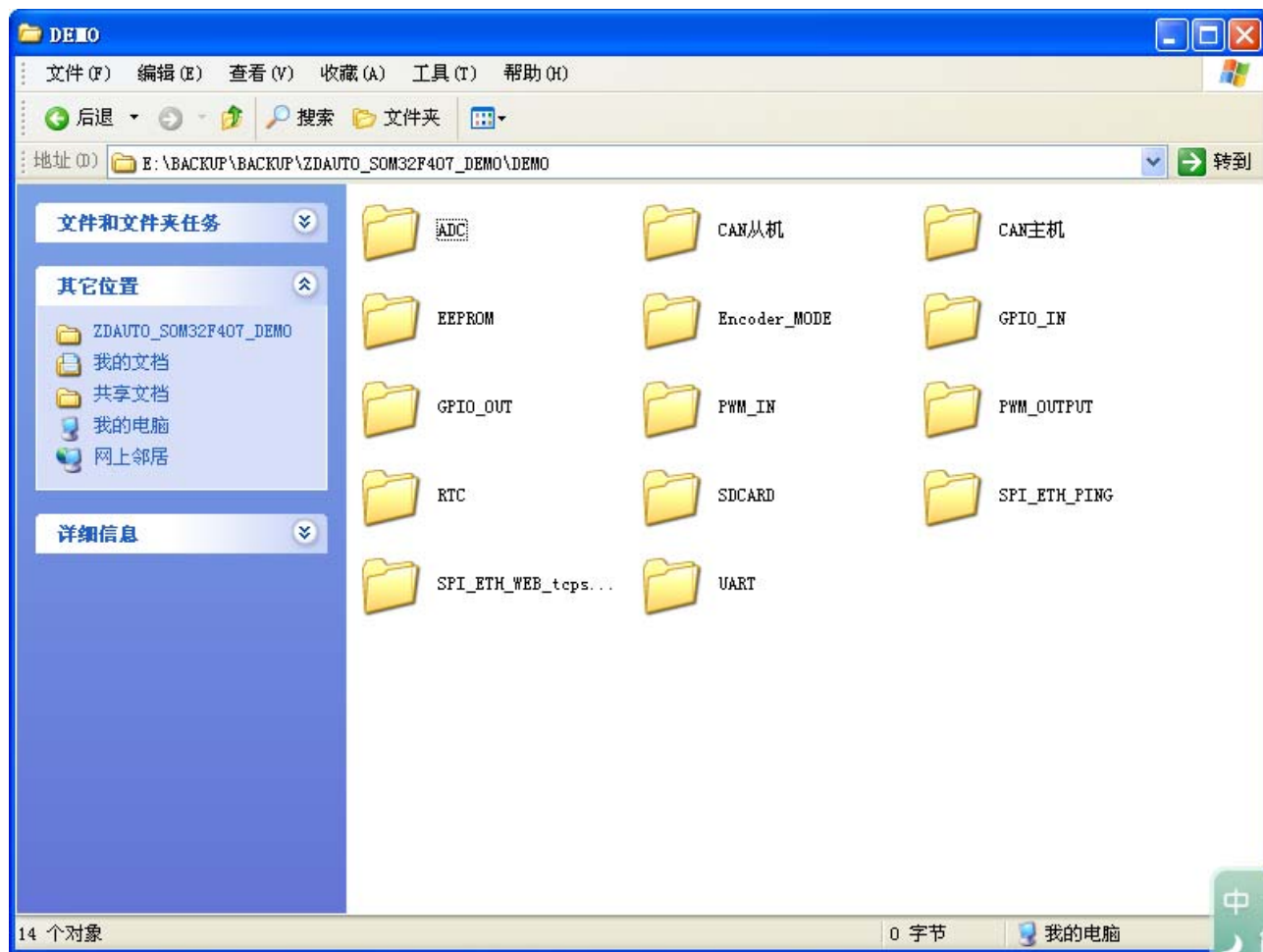
一、在 ZDAUTO_SOM_32F407_LibraryV1.1 目录下找到 SOM_32F407_LibraryV1.1 文件夹



二、SOM_32F407_LibraryV1.1 文件夹复制到例程的目录。以 V1.1 版本的函数库为例。

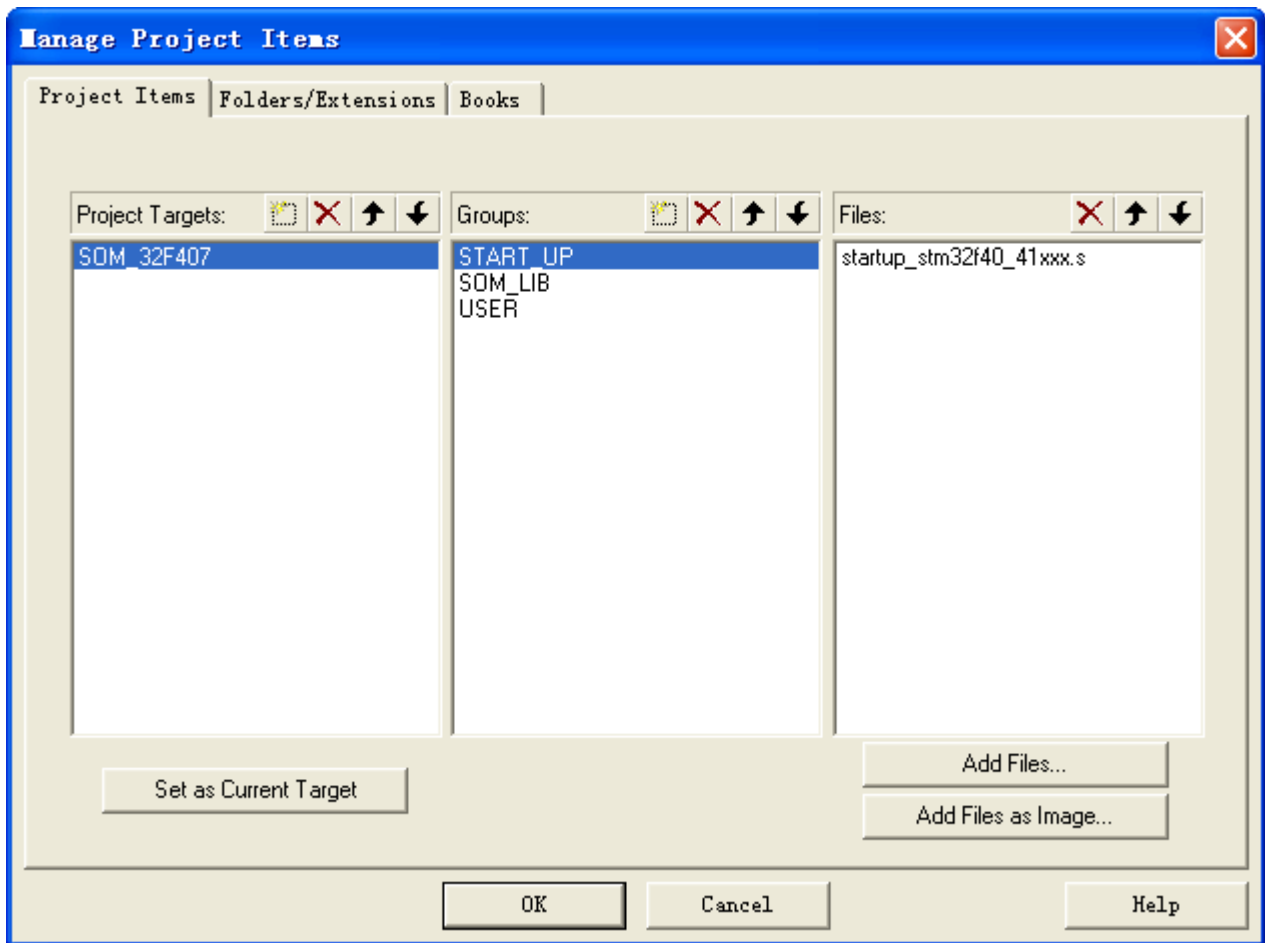


三、然后进入 DEMO 打开一个想要使用最新函数库的工程，先以 KEIL 为例




以 PWM_OUTPUT 工程为例，点击品字形图标进去设置

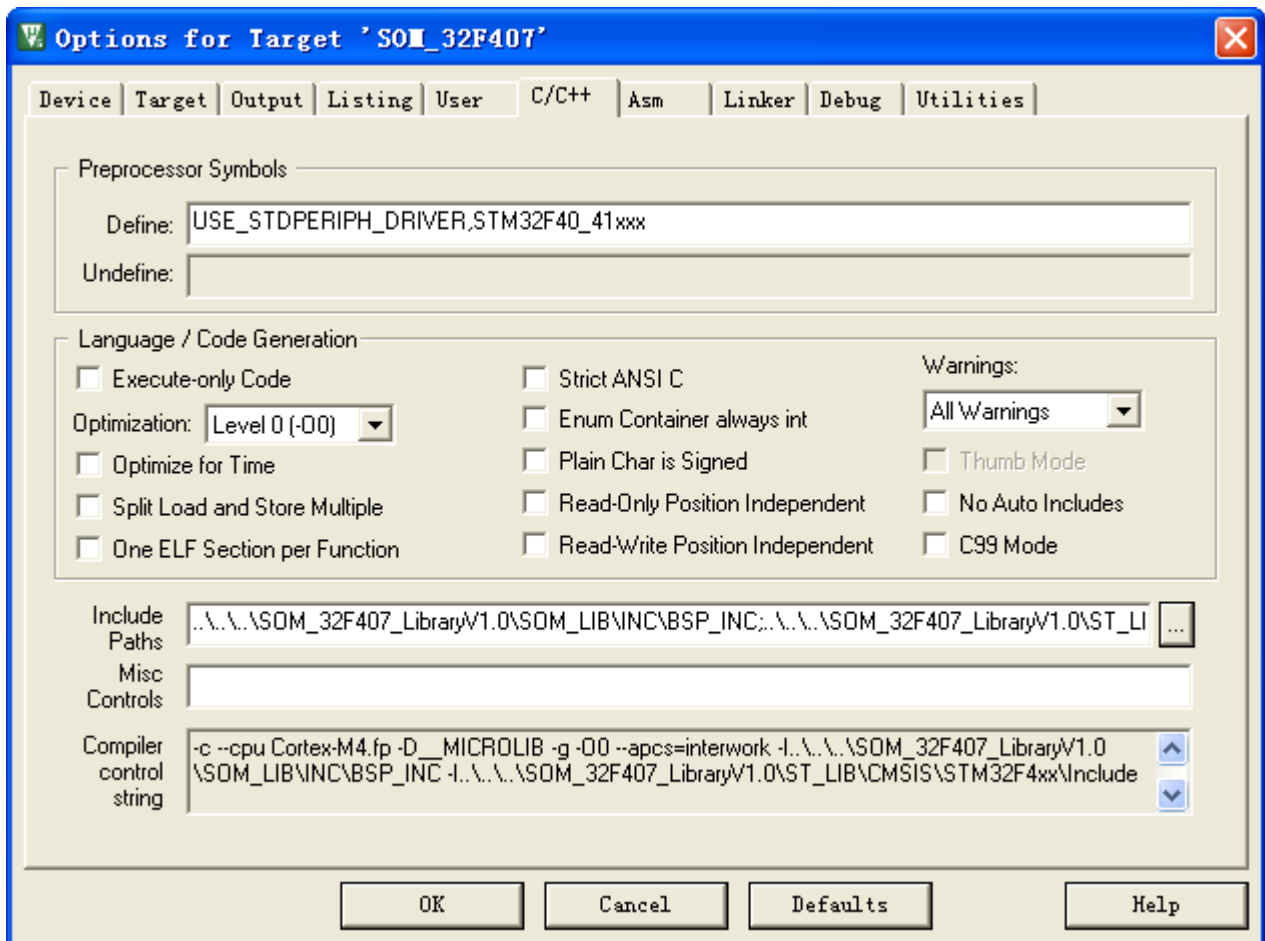




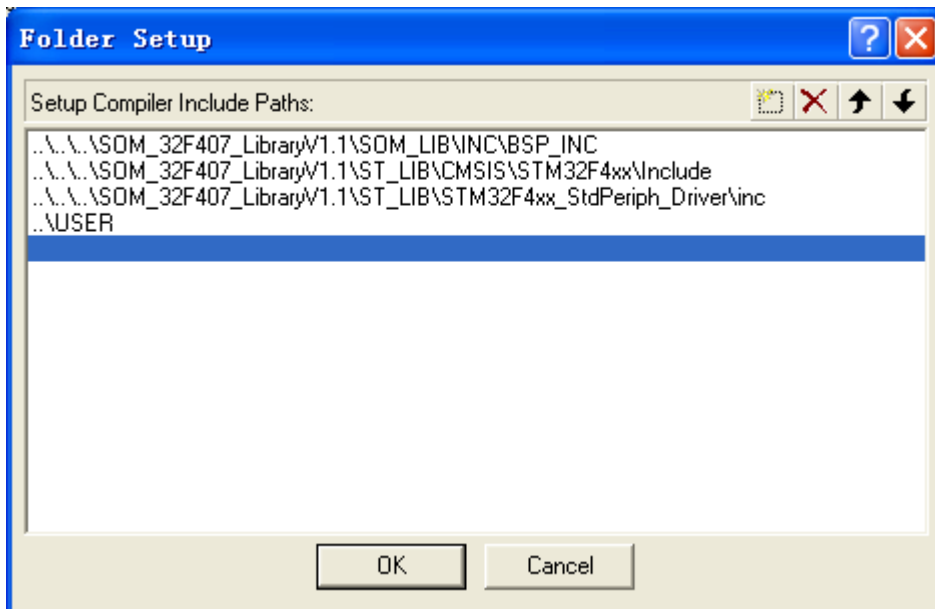
把 Groups 下的 START_UP 分组下的 startup_stm32f40_41xxx.s 启动文件和 SOM_LIB 分组下的 LIB 文件删去，然后到新函数库的文件夹内重新添加响应的文件（即刚刚删掉的那些文件）



四、然后  点击此图标进去把刚刚新函数库所包含的头文件包含进去，并把旧的头文件路径删掉。



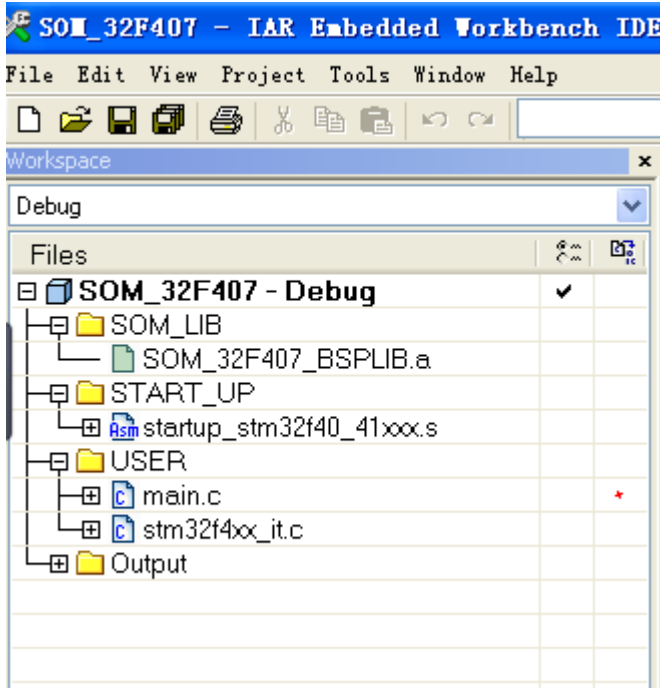
点击 Include Paths,更改头文件路径



然后点击 OK, 编译通过后即为新的函数库。

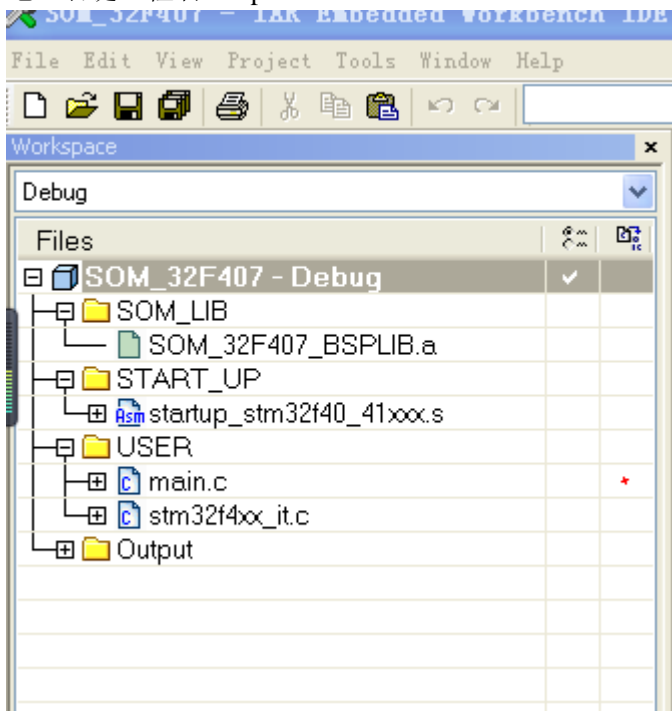
五、以 IAR 为例

前两步一样，先把相应库文件复制到例程的相应目录，然后打开 IAR 工程

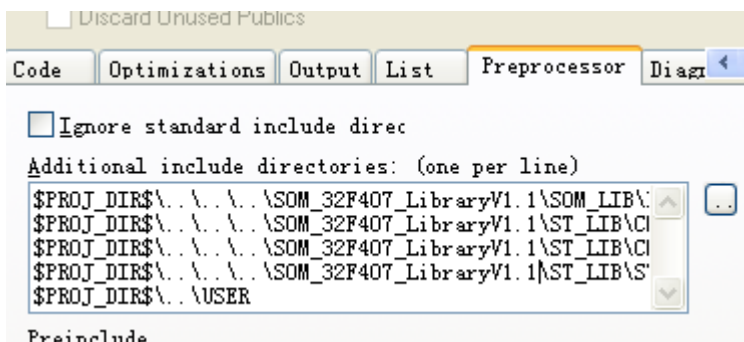
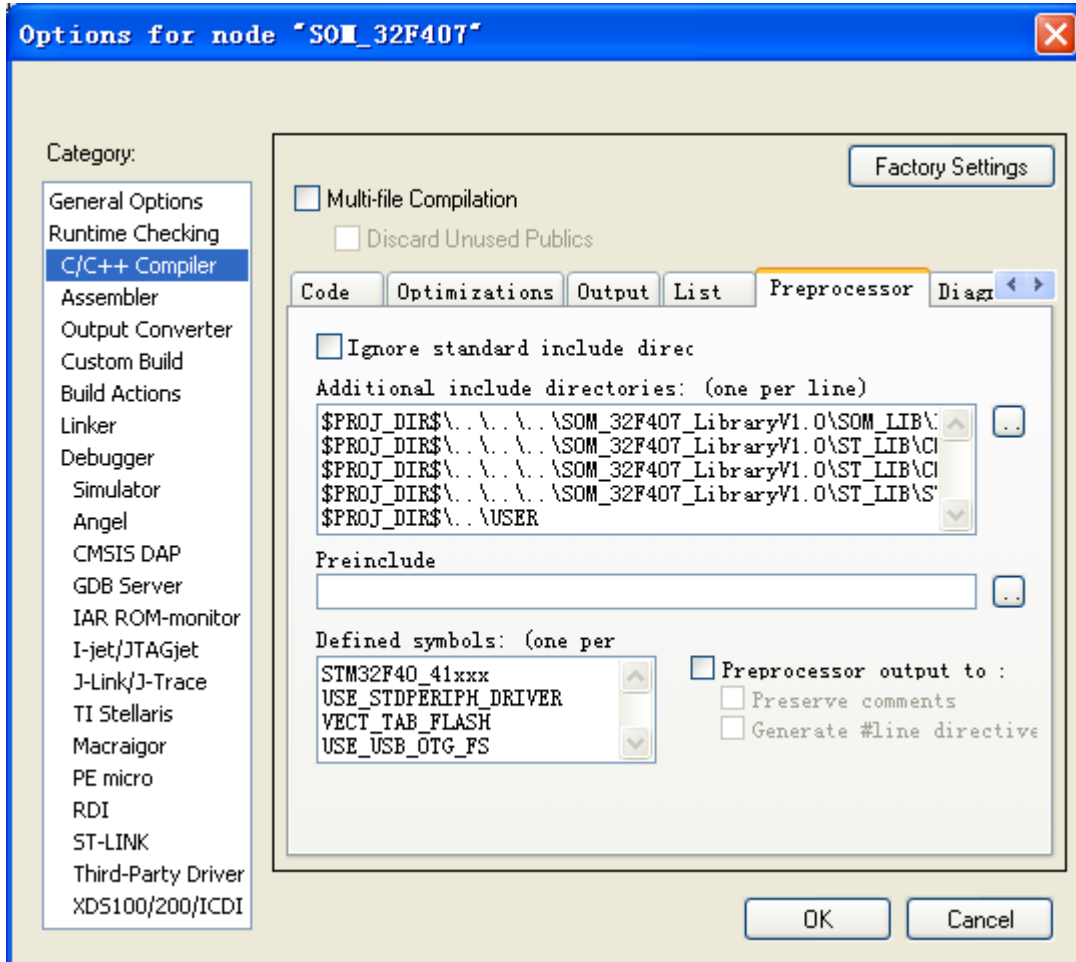


六、同样把 START_UP 分组下的 startup_stm32f40_41xxx.s 启动文件和 SOM_LIB 分组下的 LIB 文件删去，然后到新函数库的文件夹内重新添加响应的文件（即刚刚删掉的那些文件）

七、右键工程名-->options



进入设置界面，选择 C/C++ Compiler 选项卡-->选择 Preprocessor,在 Additional include directories 框中填入新的函数库所包含的头文件的路径



八、以上步骤若不明白，请查看 SOM 软件应用手册或上网查阅 STM32 在 KEIL 和 IAR 上新建工程的方法，网上有很多，此处就不在啰嗦了。